



भारत सरकार
पृथ्वी विज्ञान मंत्रालय
भारत मौसम विज्ञान विभाग



प्रेस विज्ञप्ति

तारीख: 06 दिसंबर, 2025

जारी करने का समय: 1320 घंटे

विषय: 7 दिसंबर को पंजाब और हरियाणा में अलग-अलग स्थानों पर, 10 और 11 दिसंबर को पश्चिमी मध्य प्रदेश और विदर्भ में, 7 और 8 दिसंबर को पूर्वी मध्य प्रदेश और छत्तीसगढ़ में, 7 दिसंबर को झारखंड और ओडिशा में शीत लहर की स्थिति बनी रहने की संभावना है।

06 दिसंबर, 2025 को 0830 घंटे IST समाप्त हुए पिछले 24 घंटों का वास्तविक मौसम:

- ❖ घना कोहरा (दृश्यता 50-199 मीटर): हिमाचल प्रदेश, ओडिशा और असम के अलग-अलग हिस्सों में दर्ज किया गया।
- ❖ दृश्यता (≤ 200 मीटर) (मीटर में): ओडिशा: राउरकेला 50, कोरापुट और फूलबनी प्रत्येक 100; असम: जोरहाट 150 और हिमाचल प्रदेश: बिलासपुर 100।
- ❖ पंजाब, हरियाणा और पूर्वी उत्तर प्रदेश में अलग-अलग स्थानों पर शीत लहर की स्थिति बनी रही और पश्चिमी मध्य प्रदेश में अलग-अलग स्थानों पर शीत लहर से लेकर गंभीर शीत लहर की स्थिति बनी रही।

मौसमी प्रणालियाँ, पूर्वानुमान एवं चेतावनियाँ (परिशिष्ट I और II देखें):

- ❖ ऊपरी वायु चक्रवाती परिसंचरण निचले क्षोभमंडलीय स्तरों में दक्षिण केरल तट पर स्थित है।
- ❖ पश्चिमी विक्षोभ मध्य क्षोभमंडलीय पश्चिमी हवाओं में एक गर्त के रूप में है, जिसका अक्ष औसत समुद्र तल से 5.8 किमी ऊपर है और अब यह अक्षांश 30°N के उत्तर में देशांतर 55°E के साथ लगभग चल रहा है।

इन प्रणालियों के प्रभाव से, निम्नलिखित मौसम की संभावना है:

- ❖ 07 और 08 दिसंबर को जम्मू-कश्मीर-लद्दाख-गिलगित-बाल्टिस्तान-मुजफ्फराबाद और उत्तराखंड में और 07 दिसंबर को हिमाचल प्रदेश में हल्की/मध्यम वर्षा/बर्फबारी की संभावना है।
- ❖ 06 और 07 दिसंबर को तमिलनाडु में और 06 दिसंबर को लक्षद्वीप में गरज के साथ छींटे और बिजली के साथ छिटपुट स्थानों पर हल्की से मध्यम वर्षा हो सकती है।
- ❖ 06 और 07 दिसंबर को अंडमान और निकोबार द्वीप समूह में कई स्थानों पर गरज के साथ छींटे और बिजली के साथ हल्की से मध्यम वर्षा होने की संभावना है; 08 दिसंबर को कुछ स्थानों पर और 09 से 12 दिसंबर के दौरान छिटपुट स्थानों पर तेज हवा (30-40 झोंके, 50 किमी प्रति घंटे तक) चलने की संभावना है।

आज 0830 घंटे IST तक पिछले 24 घंटों के दौरान तापमान की स्थिति:

- ❖ जम्मू-कश्मीर-लद्दाख-गिलगित-बाल्टिस्तान-मुजफ्फराबाद में अधिकांश स्थानों पर न्यूनतम तापमान 5°C से कम रहा; हिमाचल प्रदेश और पंजाब में कई स्थानों पर; उत्तराखंड और पूर्वी राजस्थान में अलग-अलग स्थानों पर; मध्य प्रदेश, उत्तर प्रदेश, हरियाणा, चंडीगढ़ और दिल्ली में अधिकांश स्थानों पर 5°C - 10°C के बीच; पश्चिमी राजस्थान में कुछ स्थानों पर; छत्तीसगढ़, ओडिशा, बिहार और झारखंड में अलग-अलग स्थानों पर। भारत के मैदानी इलाकों में आदमपुर (पंजाब) में सबसे कम न्यूनतम तापमान 2.2°C दर्ज किया गया।

- ❖ दक्षिण मध्य प्रदेश, विदर्भ में अलग-अलग स्थानों पर न्यूनतम तापमान सामान्य से काफी नीचे ($\leq -5.1^{\circ}\text{C}$) रहा; उत्तर प्रदेश, उत्तरी मध्य प्रदेश, पूर्वी राजस्थान, उत्तरी और मध्य छत्तीसगढ़, उत्तरी ओडिशा, पश्चिम बंगाल के गंगा के पश्चिमी भागों और दक्षिण-पूर्वी बिहार में अलग-अलग स्थानों पर सामान्य से काफी नीचे (-3.1°C से -5.0°C) और जम्मू-कश्मीर-लद्दाख-गिलगित-बाल्टिस्तान-मुजफ्फराबाद में कई स्थानों पर सामान्य से नीचे (-1.6°C से -3.0°C); सौराष्ट्र और कच्छ, उत्तरी मध्य महाराष्ट्र, मराठवाड़ा, दक्षिणी हिमाचल प्रदेश और दक्षिणी उत्तराखंड में अलग-अलग स्थानों पर (अनुलग्नक IV देखें)
- ❖ पंजाब, हरियाणा, चंडीगढ़, दिल्ली, पश्चिमी उत्तर प्रदेश, सौराष्ट्र और कच्छ के कई भागों में न्यूनतम तापमान में $1-2^{\circ}\text{C}$ की वृद्धि की प्रवृत्ति देखी गई; पश्चिमी राजस्थान में कुछ स्थानों पर; पूर्वी उत्तर प्रदेश, उत्तर और पूर्वी बिहार, केरल और निकटवर्ती आंतरिक तमिलनाडु में अलग-अलग स्थानों पर; मध्य, पूर्व, उत्तर-पूर्व और उत्तरी प्रायद्वीपीय भारत के कई भागों में $1-3^{\circ}\text{C}$ की गिरावट की प्रवृत्ति दिखाई दी।

न्यूनतम तापमान का पूर्वानुमान:

- ❖ अगले 2 दिनों के दौरान उत्तर-पश्चिम भारत के कई हिस्सों में न्यूनतम तापमान में $2-30$ डिग्री सेल्सियस की वृद्धि और उसके बाद के 3 दिनों के दौरान $3-50$ डिग्री सेल्सियस की गिरावट की संभावना है और उसके बाद कोई महत्वपूर्ण परिवर्तन नहीं होगा।
- ❖ अगले 24 घंटों के दौरान मध्य भारत के कई हिस्सों में न्यूनतम तापमान में कोई महत्वपूर्ण परिवर्तन की संभावना नहीं है और उसके बाद के 3 दिनों के दौरान लगभग 20 डिग्री सेल्सियस की वृद्धि और उसके बाद कोई महत्वपूर्ण परिवर्तन नहीं होगा।
- ❖ अगले 3-4 दिनों के दौरान पश्चिम भारत में $2-30$ डिग्री सेल्सियस की गिरावट और उसके बाद कोई महत्वपूर्ण परिवर्तन नहीं होगा।
- ❖ देश के शेष हिस्सों में न्यूनतम तापमान में कोई महत्वपूर्ण परिवर्तन की संभावना नहीं है।

घना कोहरा और शीत लहर चेतावनी:

- ❖ 7 दिसंबर को पंजाब और हरियाणा में अलग-अलग स्थानों पर, 10 और 11 दिसंबर के दौरान, 7 और 8 दिसंबर को पश्चिमी मध्य प्रदेश और विदर्भ में, 7 दिसंबर को पूर्वी मध्य प्रदेश और छत्तीसगढ़ में, 7 दिसंबर को झारखंड और ओडिशा में शीत लहर की स्थिति बनी रहने की संभावना है।
- ❖ 7-11 दिसंबर के दौरान असम और मेघालय, नागालैंड, मणिपुर, मिजोरम और त्रिपुरा के अलग-अलग स्थानों पर, 7-9 दिसंबर के दौरान हिमाचल प्रदेश में और 7 और 8 दिसंबर को ओडिशा में सुबह के समय घना कोहरा छाए रहने की संभावना है।

मछुआरों के लिए चेतावनी (5 से 10 दिसंबर 2025):

मछुआरों को 6 दिसंबर से 11 दिसंबर के दौरान निम्नलिखित क्षेत्रों में न जाने की सलाह दी जाती है:

❖ अरब सागर:

6 दिसंबर को दक्षिण-पूर्व और उससे सटे पूर्व-मध्य अरब सागर, लक्षद्वीप द्वीप समूह, मालदीव क्षेत्र और केरल तट के ऊपर।

❖ बंगाल की खाड़ी:

8 दिसंबर से 11 दिसंबर के दौरान कोमोरिन क्षेत्र और मन्नार की खाड़ी के ऊपर।

ii) दिल्ली/एनसीआर में 06-09 दिसंबर 2025 तक मौसम की स्थिति और पूर्वानुमान (परिशिष्ट III)

अधिक जानकारी के लिए, कृपया राष्ट्रीय मौसम बुलेटिन देखें:

https://mausam.imd.gov.in/responsive/all_india_forecast_bulletin.php

जिला-वार चेतावनियों के लिए: <https://mausam.imd.gov.in/responsive/districtWiseWarningGIS.php>

मछुआरों की चेतावनी के लिए: <https://rsmcnewdelhi.imd.gov.in/fishermen-warning.php>

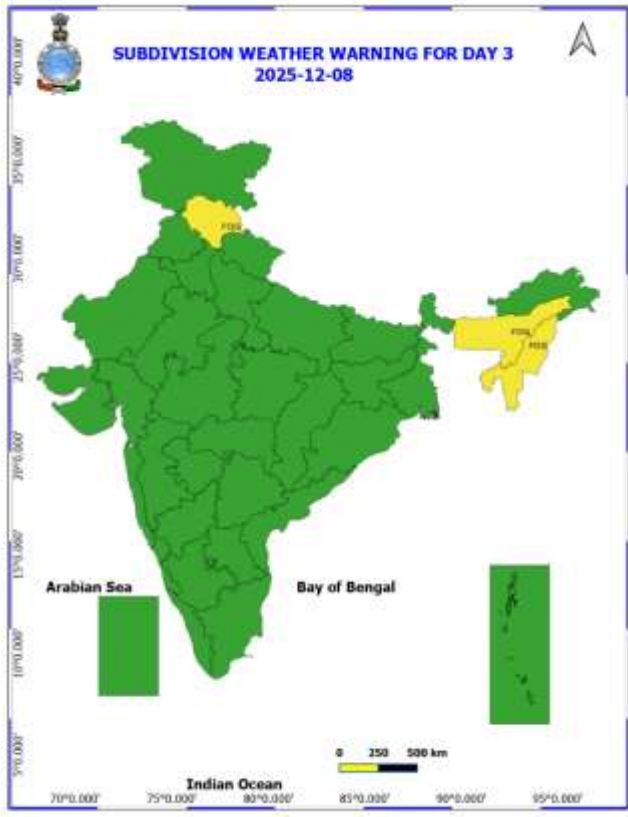
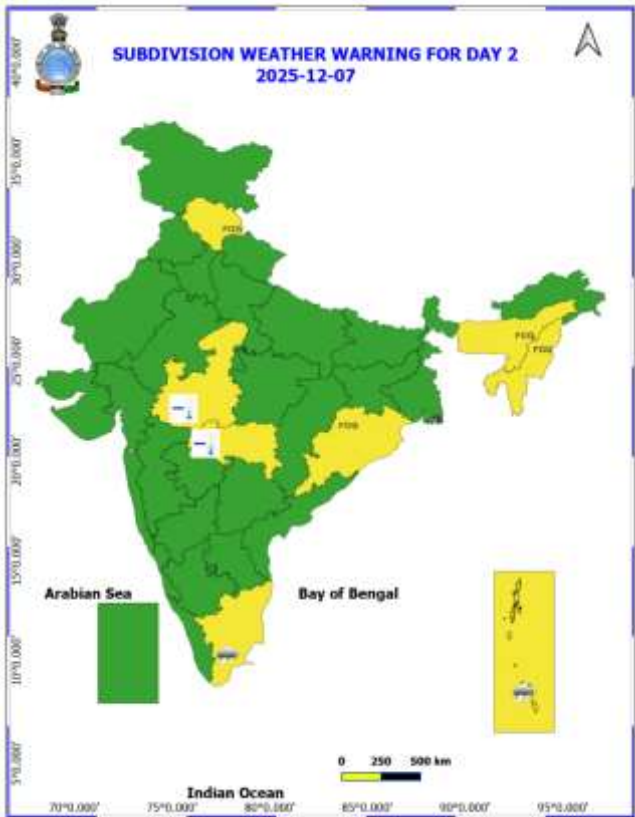
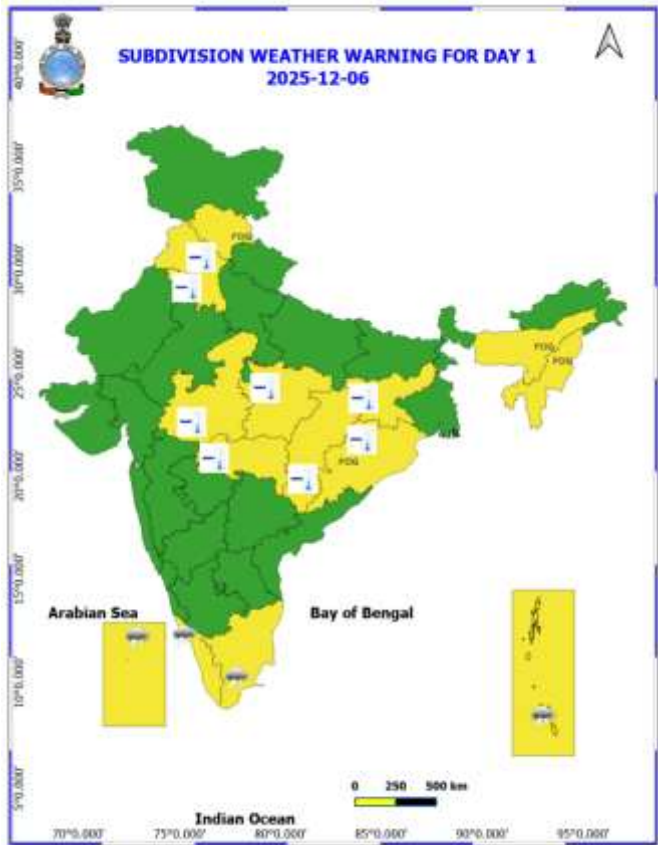
दर्ज की गई महत्वपूर्ण वर्षा (सेमी में) (कल IST 0830 घंटे से आज IST 0830 घंटे तक):

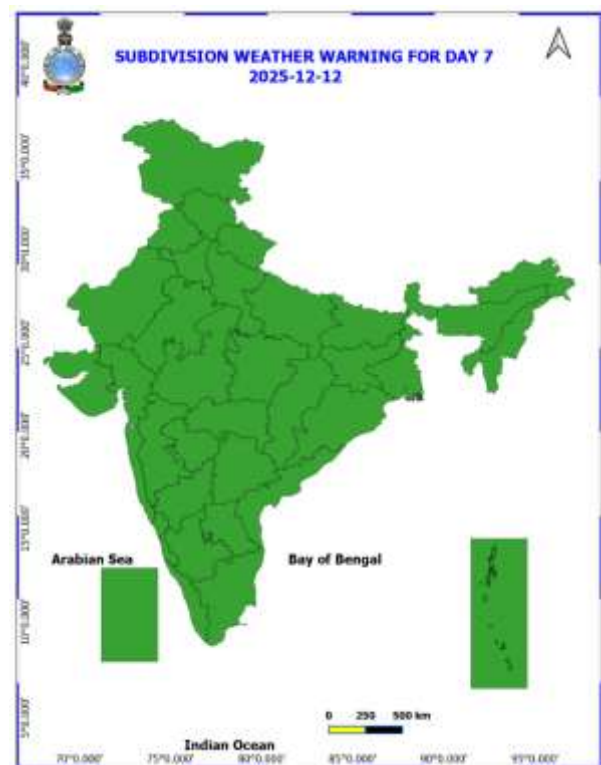
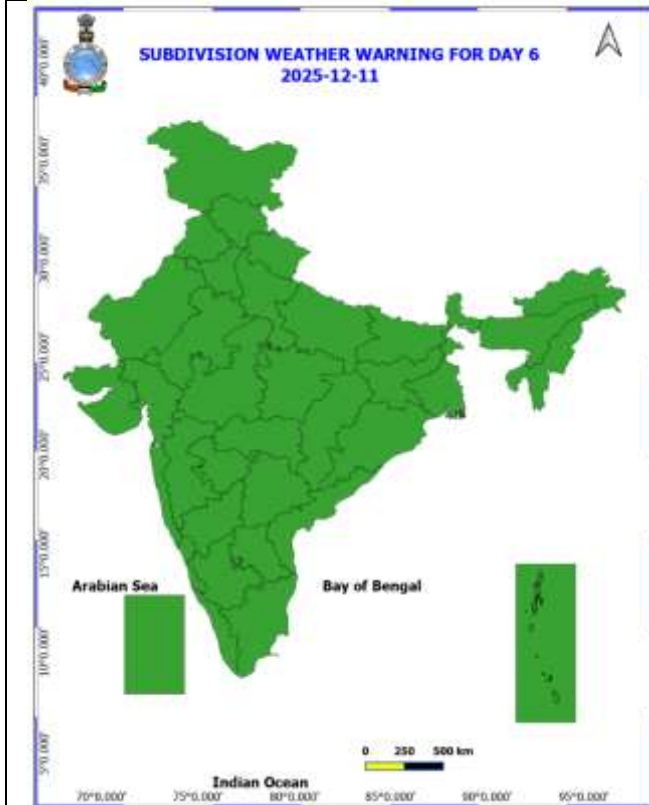
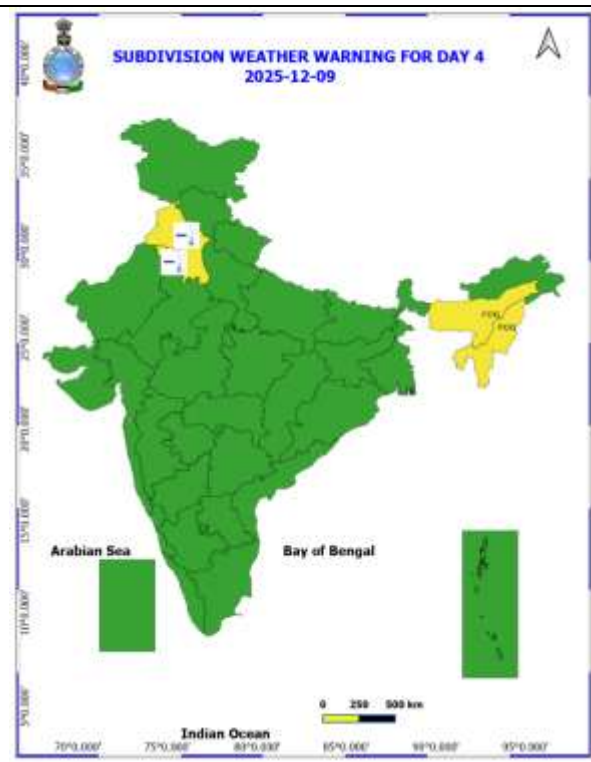
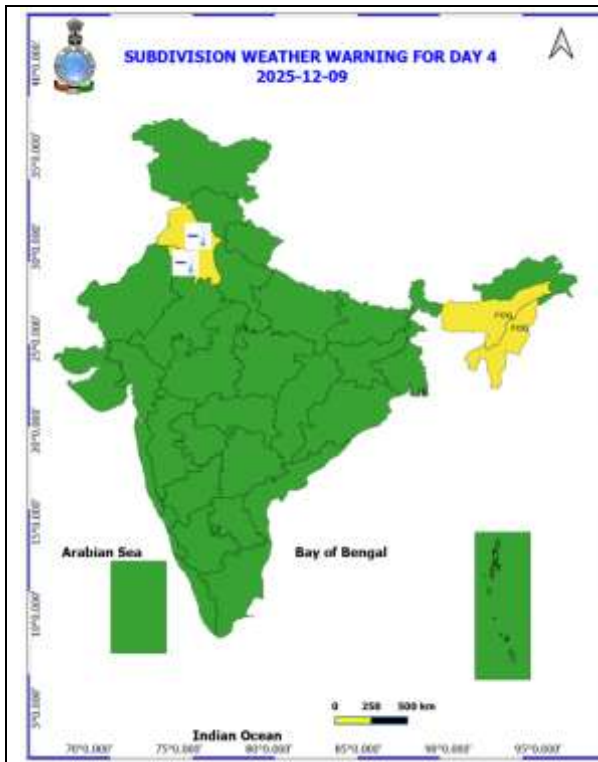
तमिलनाडु, पुडुचेरी और कराईकल: कोल्लीदाम (जिला मयिलादुथुराई), ओथु (जिला तिरुनेलवेली) 5 प्रत्येक, अन्नामलाई नगर (जिला कुड्डालोर), नालुमुक्कू (जिला तिरुनेलवेली), कक्काची (जिला तिरुनेलवेली), मुथुपेट (जिला तिरुवरूर), नागुडी (जिला पुदुक्कोट्टई), मंजोलाई (जिला तिरुनेलवेली) 4 प्रत्येक, आदिरामपट्टिनम (जिला तंजावुर), चिदम्बरम (जिला कुड्डालोर), पेरावुरानी (जिला तंजावुर), पारंगीपेट्टई (जिला कुड्डालोर), पापनासम (जिला तिरुनेलवेली), अवुदयारकोइल (जिला पुदुक्कोट्टई), मनलमेडु (जिला मयिलादुथुराई), कन्नडियन एनीकट (जिला तिरुनेलवेली) 3 प्रत्येक, सर्वलार बांध (जिला तिरुनेलवेली), गदाना बांध (जिला तेनकासी), मनलमेडु एआरजी (जिला मयिलादुथुराई), लालपेट (जिला कुड्डालोर), मणिमुथारू (जिला तिरुनेलवेली), नागापट्टिनम (जिला नागापट्टिनम), पांडवैयार हेड (जिला तिरुवरूर), तिरुवरूर (जिला तिरुवरूर), के.एम.कोइल (जिला कुड्डालोर), एट्टायपुरम (जिला थूथुक्की), भुवनागिरी (जिला कुड्डालोर), सिरकाली (जिला मयिलादुथुराई), तिरुवरूर एडब्ल्यूएस (जिला तिरुवरूर), अयिनकुडी (जिला पुदुक्कोट्टई), तिरुचुड़ी (जिला विरुधुनगर), अरुप्पुकोट्टई (जिला विरुधुनगर), अंबासमुद्रम (जिला तिरुनेलवेली), निवासल थैनपथी (जिला तंजावुर), रामनाडु केवीके एडब्ल्यूएस (जिला रामनाथपुरम), थिरुथुराईपोंडी (जिला तिरुवरूर), कामुधि (जिला रामनाथपुरम), नीडामंगलम (जिला तिरुवरूर), कोडईकनाल बोट क्लब (जिला डिंडीगुल) 2 प्रत्येक,

केरल और माहे: मावेलिकारा (जिला अलापुझा) 4, कायमकुलम (जिला अलापुझा) 3, कोविलकादावु (जिला इडुक्की) 2, पेरुम्पावुर (जिला एर्नाकुलम) 2, हरिपद (जिला अलापुझा) 2

Table-1								
7 Days Rainfall Forecast								
S.No.	Subdivision	6- Dec	7- Dec	8- Dec	9- Dec	10- Dec	11- Dec	12- Dec
		Day 1	Day 2	Day 3	Day 4	Day 5	Day 6	Day 7
1	ANDAMAN & NICOBAR ISLANDS	FWS	FWS	SCT	ISOL	ISOL	ISOL	ISOL
2	ARUNACHAL PRADESH	DRY	DRY	DRY	DRY	DRY	DRY	DRY
3	ASSAM & MEHGHALAYA	DRY	DRY	DRY	DRY	DRY	DRY	DRY
4	NAGALAND, MANIPUR, MIZORAM AND TRIPURA	DRY	DRY	DRY	DRY	DRY	DRY	DRY
5	SUB HIMALAYAN WEST BENGAL & SIKKIM	DRY	DRY	DRY	ISOL	ISOL	DRY	DRY
6	GANGETIC WEST BENGAL	DRY	DRY	DRY	DRY	DRY	DRY	DRY
7	ODISHA	DRY	DRY	DRY	DRY	DRY	DRY	DRY
8	JHARKHAND	DRY	DRY	DRY	DRY	DRY	DRY	DRY
9	BIHAR	DRY	DRY	DRY	DRY	DRY	DRY	DRY
10	EAST UTTAR PRADESH	DRY	DRY	DRY	DRY	DRY	DRY	DRY
11	WEST UTTAR PRADESH	DRY	DRY	DRY	DRY	DRY	DRY	DRY
12	UTTARAKHAND	DRY	ISOL	ISOL	DRY	DRY	DRY	DRY
13	HARYANA, CHANDIGARH & DELHI	DRY	DRY	DRY	DRY	DRY	DRY	DRY
14	PUNJAB	DRY	DRY	DRY	DRY	DRY	DRY	DRY
15	HIMACHAL PRADESH	DRY	ISOL	DRY	DRY	DRY	DRY	DRY
16	JAMMU AND KASHMIR AND LADAKH	DRY	ISOL	ISOL	DRY	DRY	DRY	DRY
17	WEST RAJASTHAN	DRY	DRY	DRY	DRY	DRY	DRY	DRY
18	EAST RAJASTHAN	DRY	DRY	DRY	DRY	DRY	DRY	DRY
19	WEST MADHYA PRADESH	DRY	DRY	DRY	DRY	DRY	DRY	DRY
20	EAST MADHYA PRADESH	DRY	DRY	DRY	DRY	DRY	DRY	DRY
21	GUJRAT REGION	DRY	DRY	DRY	DRY	DRY	DRY	DRY
22	SAURASHTRA & KUTCH	DRY	DRY	DRY	DRY	DRY	DRY	DRY
23	KONKAN & GOA	ISOL	DRY	DRY	DRY	DRY	DRY	DRY
24	MADHYA MAHARASHTRA	ISOL	DRY	DRY	DRY	DRY	DRY	DRY
25	MARATHWADA	DRY	DRY	DRY	DRY	DRY	DRY	DRY
26	VIDARBHA	DRY	DRY	DRY	DRY	DRY	DRY	DRY
27	CHHATTISGARH	DRY	DRY	DRY	DRY	DRY	DRY	DRY
28	COASTAL ANDHRA PRADESH	ISOL	ISOL	DRY	DRY	DRY	DRY	DRY
29	TELANGANA	DRY	DRY	DRY	DRY	DRY	DRY	DRY
30	RAYALASEEMA	ISOL	ISOL	DRY	DRY	DRY	DRY	DRY
31	TAMILNADU & PUDUCHERRY	ISOL	ISOL	ISOL	ISOL	ISOL	ISOL	ISOL
32	COSTAL KARNATAKA	DRY	DRY	DRY	DRY	DRY	DRY	DRY
33	NORTH INTERIOR KARNATAKA	DRY	DRY	DRY	DRY	DRY	DRY	DRY
34	SOUTH INTERIOR KARNATAKA	DRY	DRY	DRY	DRY	DRY	DRY	DRY
35	KERALA AND MAHE	ISOL	ISOL	ISOL	ISOL	ISOL	ISOL	ISOL
36	LAKSHADWEEP	SCT	DRY	DRY	DRY	DRY	DRY	DRY

- जैसे-जैसे लीड पीरियड बढ़ता है पूर्वानुमान सटीकता कम हो जाती है।





- नारंगी और लाल रंग की चेतावनियों के आधार पर कार्रवाई की जा सकती है।
- असुरक्षित क्षेत्रों में भारी वर्षा की चेतावनी के लिए शहरी और पहाड़ी क्षेत्रों में कार्रवाई शुरू की जा सकती है।
- जैसे-जैसे समय बढ़ता है, पूर्वानुमान की सटीकता कम होती जाती है।

अगले पाँच दिनों के लिए जिलेवार विस्तृत बहु-जोखिम मौसम चेतावनी यहाँ उपलब्ध है

<https://mausam.imd.gov.in/responsive/districtWiseWarningGIS.php>

दिल्ली/एनसीआर में 06 दिसंबर से 09 दिसंबर 2025 तक के लिए मौसम पूर्वानुमान

पिछलामौसम:

दिल्ली में पिछले 24 घंटों के दौरान अधिकतम तापमान और न्यूनतम तापमान में कोई बड़ा बदलाव नहीं हुआ है। दिल्ली में अधिकतम और न्यूनतम तापमान क्रमशः 21 से 24 डिग्री सेल्सियस और 06 से 08 डिग्री सेल्सियस के आसपास रहा। न्यूनतम तापमान अलग-अलग स्थानों पर सामान्य से काफी नीचे (-5.0 डिग्री सेल्सियस या उससे कम) और कुछ स्थानों पर सामान्य से काफी नीचे (-3.1 से -5.0 डिग्री सेल्सियस) और दिल्ली के बाकी हिस्सों में सामान्य से नीचे (-1.6 से -3.0 डिग्री सेल्सियस) है। कई स्थानों पर अधिकतम तापमान सामान्य से काफी नीचे (-3.1 से -5.0 डिग्री सेल्सियस), अलग-अलग स्थानों पर सामान्य से नीचे (-1.6 से -3.0 डिग्री सेल्सियस) और दिल्ली के बाकी हिस्सों में सामान्य (-1.5 से 1.5 डिग्री सेल्सियस) रहा। पिछले 24 घंटों के दौरान पश्चिम दिशा से 16 किमी प्रति घंटे की गति वाली प्रमुख सतही हवा के साथ आसमान मुख्यतः साफ रहा। आज पूर्वाह्न में क्षेत्र में आसमान साफ रहा तथा दक्षिण-पश्चिम दिशा से 10 किमी प्रति घंटे की गति से हवाएं चलीं।

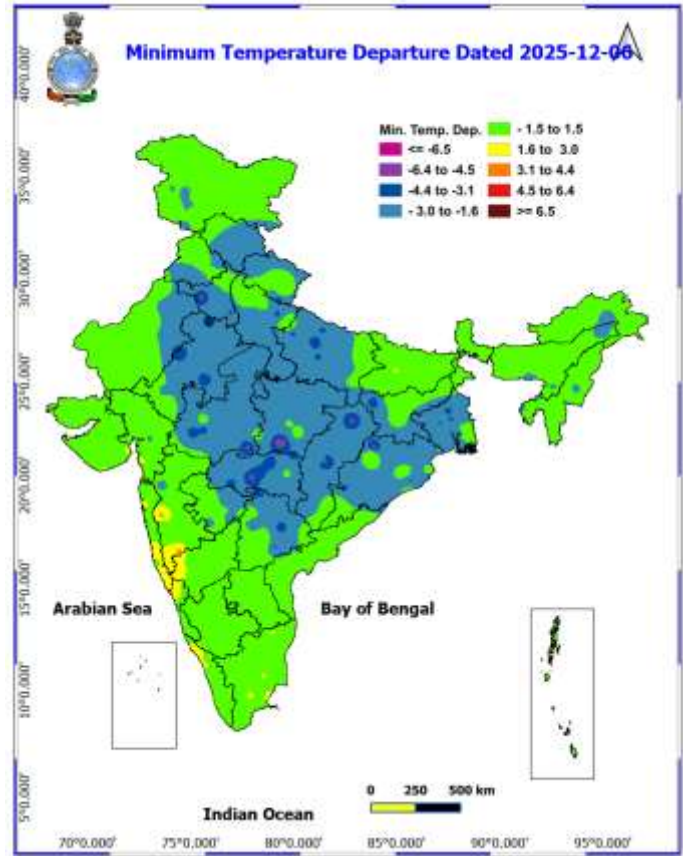
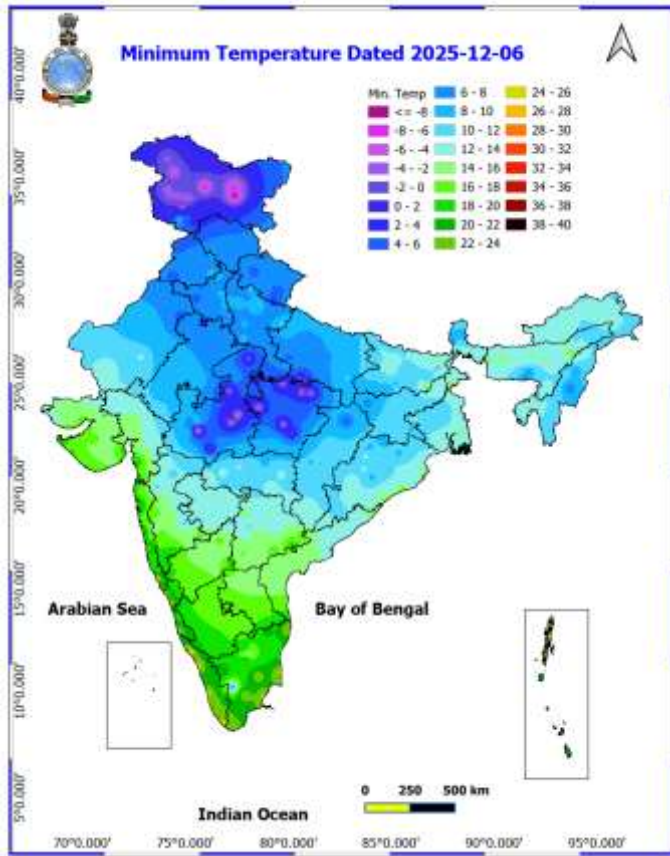
मौसम का पूर्वानुमान:

06.12.2025: आंशिक रूप से बादल छाए रहेंगे। दिन के समय सतही हवा की गति 15-20 किमी प्रति घंटा रहेगी। रात में धुंध/धुंध रहेगी। अधिकतम तापमान 22 से 24 डिग्री सेल्सियस के बीच रहने की संभावना है। दिल्ली में अधिकतम तापमान सामान्य से नीचे (-2.8 से -0.8 डिग्री सेल्सियस) रहेगा। दोपहर, शाम और रात के समय 15 किमी प्रति घंटे तक की गति के साथ प्रमुख सतही हवा उत्तर-पश्चिम दिशा से आने की संभावना है।

07.12.2025: आंशिक रूप से बादल छाए रहेंगे। दिन के समय सतही हवा की गति 15-20 किमी प्रति घंटा रहेगी। सुबह के समय धुंध/धुंध रहेगी। दिल्ली में अधिकतम और न्यूनतम तापमान क्रमशः 23 से 25 डिग्री सेल्सियस और 08 से 10 डिग्री सेल्सियस के बीच रहने की संभावना है। दिल्ली में न्यूनतम तापमान सामान्य से कम (-2.3 से -0.3°C) और अधिकतम तापमान सामान्य से कम (-1.5 से 0.5°C) रहेगा। सुबह के समय मुख्य सतही हवाएँ पश्चिम दिशा से 15 किमी प्रति घंटे की गति से चलने की संभावना है। दोपहर, शाम और रात में उत्तर-पश्चिम दिशा से 15 किमी प्रति घंटे की गति से हवाएँ चलने की संभावना है।

08.12.2025: आसमान मुख्यतः साफ रहेगा। सुबह के समय धुंध/धुंध रहेगी। दिल्ली में अधिकतम और न्यूनतम तापमान क्रमशः 24 से 26°C और 08 से 10°C के बीच रहने की संभावना है। न्यूनतम तापमान सामान्य से कम (-1.5 से 0.5°C) और दिल्ली में अधिकतम तापमान सामान्य से कम (-1.3 से 0.3°C) रहेगा। सुबह, दोपहर, शाम और रात के समय 15 किमी प्रति घंटे की रफ्तार से चलने वाली हवा के साथ उत्तर-पश्चिम दिशा से प्रमुख सतही हवा चलने की संभावना है।

09.12.2025: आंशिक रूप से बादल छाए रहेंगे। सुबह के समय धुंध/धुंध रहेगी। दिल्ली में अधिकतम और न्यूनतम तापमान क्रमशः 23°C से 25°C और 06°C से 08°C के बीच रहने की संभावना है। दिल्ली में न्यूनतम तापमान सामान्य से कम (-2.5 से -0.5°C) और अधिकतम तापमान सामान्य से कम (-2.3 से -0.3°C) रहेगा। सुबह और दोपहर के समय 15 किमी प्रति घंटे की गति से उत्तर-पश्चिम दिशा से मुख्य सतही हवाएँ चलने की संभावना है। शाम और रात के समय 10 किमी प्रति घंटे की गति से उत्तर-पश्चिम दिशा से मुख्य सतही हवाएँ चलने की संभावना है।



शीत लहर की स्थिति के कारण 7 दिसंबर को पंजाब और हरियाणा में तथा 10 और 11 दिसंबर के दौरान अलग-अलग स्थानों पर; 7 और 8 दिसंबर को पश्चिमी मध्य प्रदेश और विदर्भ में; 7 दिसंबर को पूर्वी मध्य प्रदेश और छत्तीसगढ़ में; 7 दिसंबर को झारखंड और ओडिशा में पड़ने की उम्मीद है।

प्रभाव अपेक्षित

- ❖ फलू, बहती/नाक बंद होना या नाक से खून आना जैसी विभिन्न बीमारियों की संभावना बढ़ जाती है, जो आमतौर पर ठंड के लंबे समय तक संपर्क में रहने के कारण होती हैं या बढ़ जाती हैं।
- ❖ कंपकंपी को नजरअंदाज न करें। यह पहला संकेत है कि शरीर गर्मी खो रहा है। घर के अंदर आ जाएं।
- ❖ लंबे समय तक ठंड के संपर्क में रहने से शीतलदंश हो सकता है। त्वचा पीली, सख्त और सुन्न हो जाती है और अंततः शरीर के खुले हिस्सों जैसे उंगलियों, पैर की उंगलियों, नाक और/या कानों पर काले छाले दिखाई देते हैं। गंभीर शीतलदंश में तत्काल चिकित्सा ध्यान और उपचार की आवश्यकता होती है।
- ❖ कुछ स्थानों पर कृषि, फसल, पशुधन, जल आपूर्ति, परिवहन और बिजली क्षेत्र पर प्रभाव।

सुझाए गए उपाय:

- ❖ ढीले-ढाले, हल्के वजन के गर्म ऊनी कपड़ों की कई परतें पहनें।
- ❖ अपने सिर, गर्दन, हाथों और पैरों की उंगलियों को अच्छी तरह से ढकें क्योंकि शरीर की अधिकांश ऊष्मा इन्हीं अंगों से निकलती है। भारी कपड़े की एक परत के बजाय ढीले-ढाले, हल्के वजन के गर्म ऊनी कपड़ों की कई परतें पहनें।
- ❖ पर्याप्त प्रतिरक्षा बनाए रखने के लिए विटामिन-सी से भरपूर फल और सब्जियाँ खाएँ और पर्याप्त मात्रा में तरल पदार्थ, अधिमानतः गर्म तरल पदार्थ पिएँ।
- ❖ बाहरी गतिविधियों से बचें या उन्हें सीमित करें।
- ❖ शरीर को सूखा रखें, यदि गीला हो, तो शरीर की गर्मी को कम होने से बचाने के लिए तुरंत कपड़े बदलें। इंसुलेटेड/वाटरप्रूफ जूते पहनें।
- ❖ शरीर के प्रभावित हिस्से को गुनगुने पानी से धीरे-धीरे गर्म करें; त्वचा को ज़ोर से न रगड़ें।
- ❖ यदि प्रभावित त्वचा का हिस्सा काला पड़ जाए, तो तुरंत डॉक्टर से सलाह लें।
- ❖ जहरीले धुएँ से बचने के लिए हीटर का उपयोग करते समय वेंटिलेशन बनाए रखें।
- ❖ बिजली और गैस से चलने वाले हीटिंग उपकरणों का उपयोग करते समय सुरक्षा उपाय करें।
- ❖ संवेदनशील लोगों के लिए अत्यधिक देखभाल की आवश्यकता है।

- ❖ शीतदंश/ हाइपोथर्मिया से पीड़ित व्यक्ति के लिए जल्द से जल्द चिकित्सा सहायता लें।
- ❖ पशुओं को ठंड के मौसम से बचाएँ।

भारी वर्षा के संभावित प्रभाव के लिए कृषि-मौसम संबंधी परामर्श

- पंजाब, हरियाणा, ओडिशा, झारखंड, मध्य प्रदेश, विदर्भ और छत्तीसगढ़ में, खड़ी फसलों को निम्न तापमान के प्रतिकूल प्रभाव से बचाने के लिए शाम के समय हल्की और नियमित अंतराल पर सिंचाई करें। मृदा में पर्याप्त तापमान बनाए रखने के लिए मल्टिचिंग का प्रयोग करें और सब्जियों की नर्सरी और फलों के छोटे पौधों को पुआल या पॉलीथीन शीट से ढक दें।

पशुपालन / मत्स्य पालन

- भारी वर्षा के दौरान पशुओं को शेड के अंदर रखें और उन्हें संतुलित आहार प्रदान करें।
- चारे को खराब होने से बचाने के लिए सुरक्षित स्थान पर रखें।
- अतिरिक्त पानी को निकालने हेतु तालाब के चारों ओर उचित जाल का प्रयोग करके एक आउटलेट का निर्माण करें, जिससे अतिप्रवाह की स्थिति में मछलियों को बाहर निकलने से रोका जा सके।

तूफान / तेज़ हवाओं के संभावित प्रभाव के लिए कृषि-मौसम संबंधी परामर्श

- बागवानी फसलों, सब्जियों और फलों के नए पौधों व फल देने वाले पौधों को तेज हवाओं के कारण गिरने से बचाने के लिए सहारा प्रदान करें।

शीत लहर / कम तापमान के संभावित प्रभाव के लिए कृषि-मौसम संबंधी परामर्श

- पंजाब, हरियाणा, उत्तर प्रदेश, पूर्व राजस्थान, उत्तरी आंतरिक ओडिशा और झारखंड में, खड़ी फसलों को निम्न तापमान के प्रतिकूल प्रभाव से बचाने के लिए शाम के समय हल्की और नियमित अंतराल पर सिंचाई करें। मृदा में पर्याप्त तापमान बनाए रखने के लिए मल्टिचिंग का प्रयोग करें और सब्जियों की नर्सरी और फलों के छोटे पौधों को पुआल या पॉलीथीन शीट से ढक दें।

पशुपालन / मुर्गीपालन

- रात के समय पशुओं को शेड के अंदर रखें और ठंड से बचाने के लिए उन्हें सूखा बिस्तर उपलब्ध कराएं।
- मुर्गी शेड में कृत्रिम प्रकाश की समुचित व्यवस्था सुनिश्चित कर चूजों को आवश्यक ऊष्मा प्रदान करें।

किंवदंतियाँ एवं संक्षिप्ताक्षर:

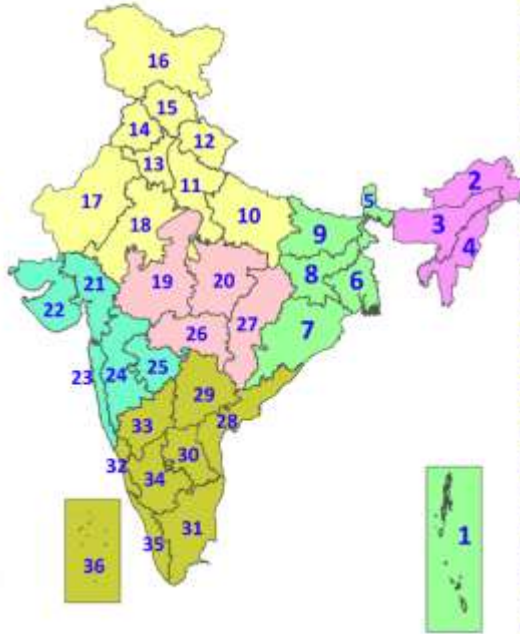
- भारी वर्षा: 64.5-115.5 मिमी; बहुत भारी वर्षा: 115.6-204.4 मिमी; अत्यधिक भारी वर्षा: >204.4 मिमी।

मौसम विज्ञान उप-विभागों का क्षेत्रवार वर्गीकरण:

- उत्तर-पश्चिम भारत: पश्चिमी हिमालयी क्षेत्र जम्मू-कश्मीर-लद्दाख-गिलगित-बाल्टिस्तान-मुजफ्फराबाद, हिमाचल प्रदेश और उत्तराखंड); पंजाब, हरियाणा-चंडीगढ़-दिल्ली; पश्चिमी उत्तर प्रदेश, पूर्वी उत्तर प्रदेश, पश्चिमी राजस्थान और पूर्वी राजस्थान।
- मध्य भारत: पश्चिमी मध्य प्रदेश, पूर्वी मध्य प्रदेश, विदर्भ और छत्तीसगढ़।
- पूर्वी भारत: बिहार, झारखंड, उप-हिमालयी पश्चिम बंगाल और सिक्किम; गंगा के मैदानी पश्चिम बंगाल, ओडिशा और अंडमान और निकोबार द्वीप समूह।
- पूर्वोत्तर भारत: अरुणाचल प्रदेश, असम और मेघालय और नागालैंड, मणिपुर, मिजोरम और त्रिपुरा।
- पश्चिम भारत: गुजरात क्षेत्र, सौराष्ट्र और कच्छ, कोंकण और गोवा, मध्य महाराष्ट्र और मराठावाड़ा।
- दक्षिण भारत: तटीय आंध्र प्रदेश और यनम, तेलंगाना, रायलसीमा, तटीय कर्नाटक, उत्तर आंतरिक कर्नाटक, दक्षिण आंतरिक कर्नाटक, केरल और माहे, तमिलनाडु, पुडुचेरी और कराईकल और लक्षद्वीप।

LEGENDS

1. अंडमान और निकोबार द्वीपसमूह
2. अरुणाचल प्रदेश
3. असम और मेघालय
4. नागालैंड, मणिपुर, मिजोरम और त्रिपुरा
5. उप-हिमालयी पश्चिम बंगाल और सिक्किम
6. गंगीय पश्चिम बंगाल
7. ओडिशा
8. झारखंड
9. बिहार
10. पूर्वी उत्तर प्रदेश
11. पश्चिम उत्तर प्रदेश
12. उत्तराखंड
13. हरियाणा, चंडीगढ़ और दिल्ली
14. पंजाब
15. हिमाचल प्रदेश
16. जम्मू और कश्मीर और लद्दाख
17. पश्चिम राजस्थान
18. पूर्वी राजस्थान
19. पश्चिम मध्य प्रदेश
20. पूर्वी मध्य प्रदेश
21. गुजरात
22. सौराष्ट्र
23. कोंकण और गोवा
24. मध्य महाराष्ट्र
25. मराठवाड़ा
26. विदर्भ
27. छत्तीसगढ़
28. तटीय आंध्र प्रदेश और यनम
29. तेलंगाना
30. रायलसीमा
31. तमिलनाडु, पुडुचेरी और कराईकल
32. तटीय कर्नाटक
33. आंतरिक उत्तरी कर्नाटक
34. आंतरिक दक्षिणी कर्नाटक
35. केरल और माहे
36. लक्षद्वीप



1. Andaman & Nicobar Islands
2. Arunachal Pradesh
3. Assam & Meghalaya
4. Nagaland, Manipur, Mizoram & Tripura
5. Sub-Himalayan West Bengal & Sikkim
6. Gangetic West Bengal
7. Odisha
8. Jharkhand
9. Bihar
10. East Uttar Pradesh
11. West Uttar Pradesh
12. Uttarakhand
13. Haryana, Chandigarh & Delhi
14. Punjab
15. Himachal Pradesh
16. Jammu & Kashmir and Ladakh
17. West Rajasthan
18. East Rajasthan
19. West Madhya Pradesh
20. East Madhya Pradesh
21. Gujarat
22. Saurashtra
23. Konkan & Goa
24. Madhya Maharashtra
25. Marathwada
26. Vidarbha
27. Chhattisgarh
28. Coastal Andhra Pradesh & Yanam
29. Telangana
30. Rayalaseema
31. Tamilnadu, Puducherry & Karaikal
32. Coastal Karnataka
33. North Interior Karnataka
34. South Interior Karnataka
35. Kerala & Mahe
36. Lakshadweep

SPATIAL DISTRIBUTION (% of Stations reporting)

% Stations	Category	% Stations	Category
76-100	Widespread (WS/Most Places)	26-50	Scattered (SCT/A Few Places)
51-75	Fairly Widespread (FWS/Many Places)	1-25	Isolated (ISOL)



Fog



Heavy Snow



Cold Wave



Heavy Rain



Dust Storm



Cold Day



Very Heavy Rain



Heat Wave



Ground Frost



Extremely Heavy Rain



Warm Night



Thunder & Lightning



Hot Day



Hailstorm



Hot & Humid



Dust Raising Winds



Strong Surface Winds

COLOUR CODED WARNING

No Warning (No Action)

Watch (Be Aware)

Alert (Be Prepared To Take Action)

Warning (Take Action)

Probabilistic Forecast

Terms	Probability of Occurrence (%)
Unlikely	< 25
Likely	25 - 50
Very Likely	50 - 75
Most Likely	> 75

* Red colour warning does not mean "Red Alert", Red colour warning means "Take Action".

Forecast and Warning for any day is valid from 0830 hours IST of day till 0830 hours IST of next day.

For more details, kindly visit <https://mausam.imd.gov.in> or contact: 011-2434-4599

(Service to the Nation since 1875)